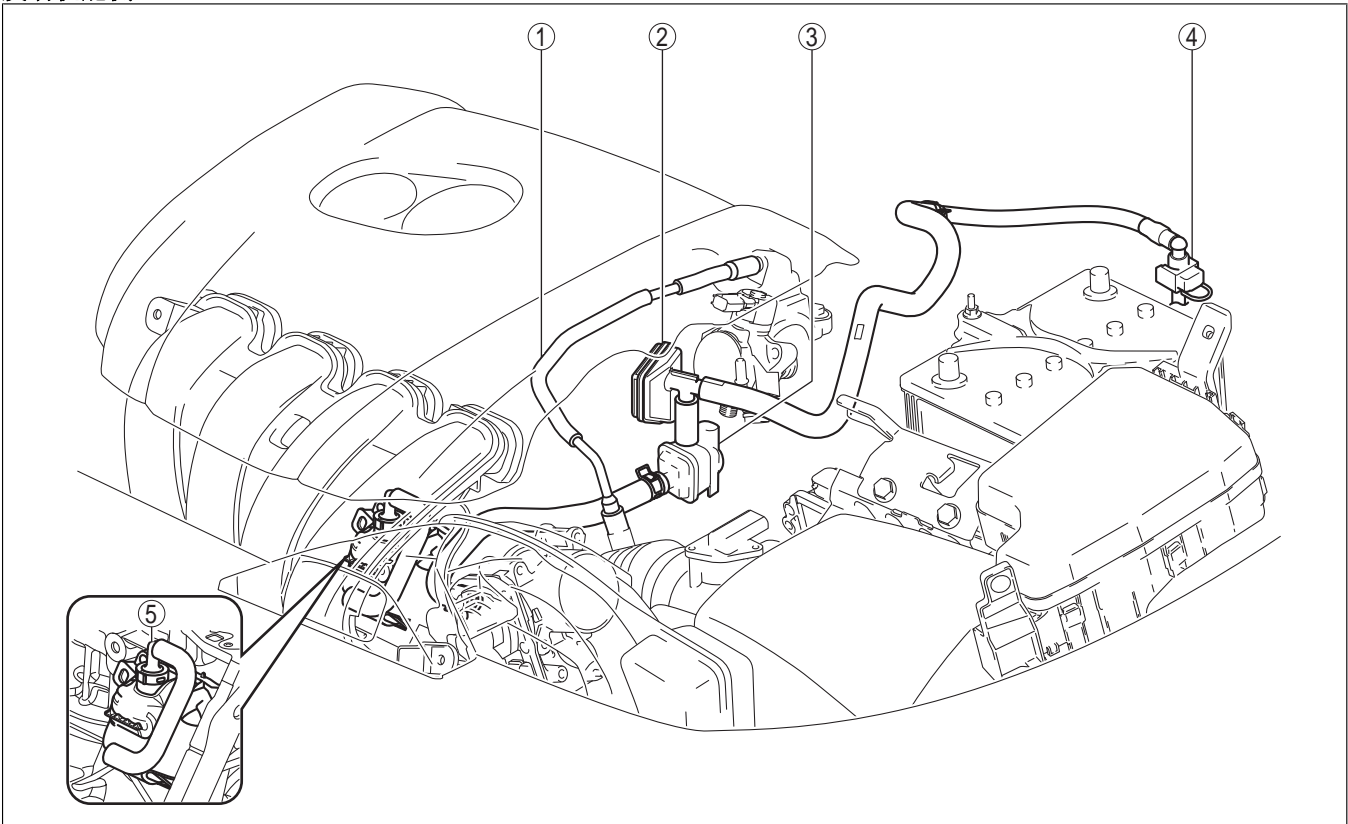


发动机舱侧



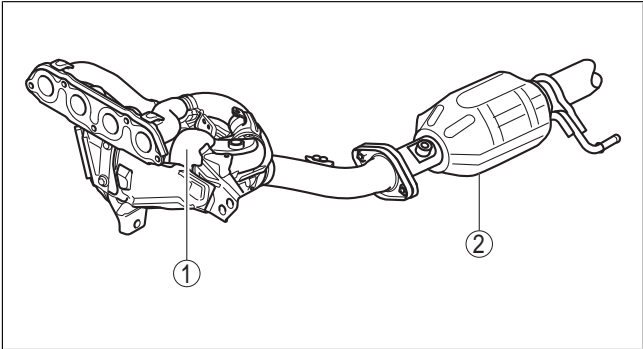
ac5zw00001383

1	通风管 (参见进气系统的拆卸/安装[SKYACTIV-G 2.0, SKYACTIV-G 2.5]。)
2	收集槽 (参见清污电磁阀的拆卸/安装[SKYACTIV-G 2.0, SKYACTIV-G 2.5]。) (参见收集槽的检查[SKYACTIV-G 2.0, SKYACTIV-G 2.5]。)
3	碳罐电磁阀 (参见清污电磁阀的拆卸/安装[SKYACTIV-G 2.0, SKYACTIV-G 2.5]。) (参见清污电磁阀的检查[SKYACTIV-G 2.0, SKYACTIV-G 2.5]。)

4	快速释放连接器 (参见快速释放连接器 (排放系统) 的拆卸/安装[SKYACTIV-G 2.0, SKYACTIV-G 2.5]。)
5	PCV 阀 (参见曲轴箱强制通风(PCV) 阀的拆卸/安装[SKYACTIV-G 2.0, SKYACTIV-G 2.5]。) (参见曲轴箱强制通风(PCV) 阀的检查[SKYACTIV-G 2.0, SKYACTIV-G 2.5]。)

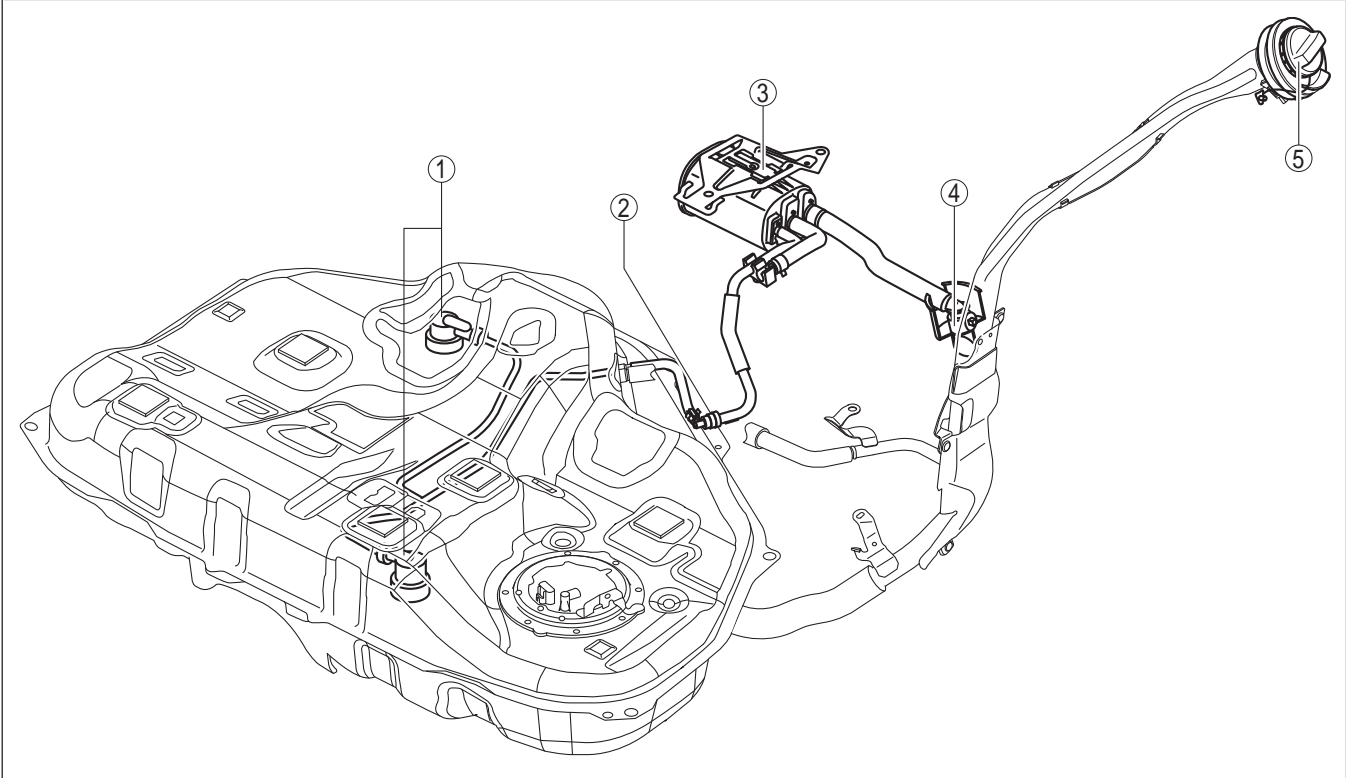
排气系统侧

1	WU-TWC (参见排气系统的拆卸/安装[SKYACTIV-G 2.0, SKYACTIV-G 2.5]。)
2	TWC (参见排气系统的拆卸/安装[SKYACTIV-G 2.0, SKYACTIV-G 2.5]。)



am6zzw00010418

油箱侧



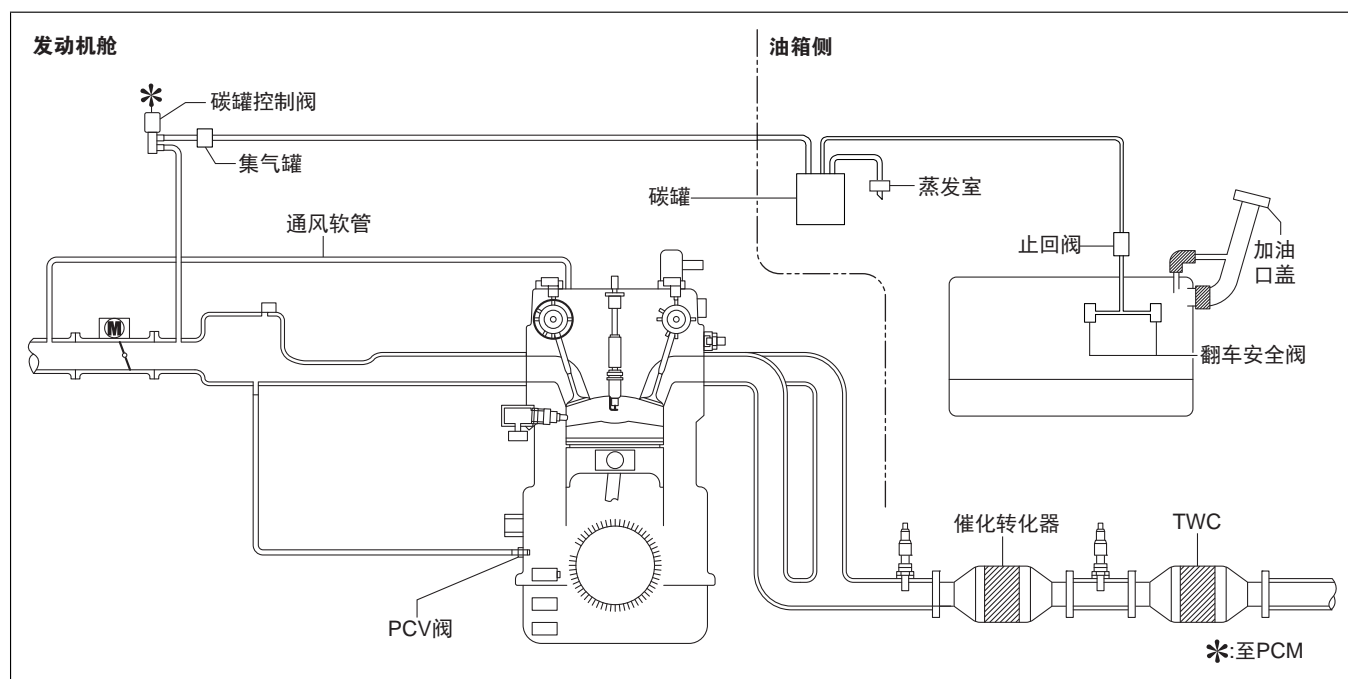
am6zzw00010419

1	翻车安全阀 (参见翻车安全阀的拆卸/安装[SKYACTIV-G 2.0, SKYACTIV-G 2.5]。) (参见翻车安全阀的检查[SKYACTIV-G 2.0, SKYACTIV-G 2.5]。)
2	单向阀 (参见止回阀的拆卸/安装[SKYACTIV-G 2.0, SKYACTIV-G 2.5]。) (参见止回阀的检查[SKYACTIV-G 2.0, SKYACTIV-G 2.5]。)
3	碳罐 (参见碳罐的拆卸/安装[SKYACTIV-G 2.0, SKYACTIV-G 2.5]。) (参见碳罐的检查[SKYACTIV-G 2.0, SKYACTIV-G 2.5]。)

4	蒸发室 (参见蒸发室的拆卸/安装[SKYACTIV-G 2.0, SKYACTIV-G 2.5]。) (参见蒸发室检查[SKYACTIV-G 2.0, SKYACTIV-G 2.5]。)
5	加油口盖 (参见加油管的拆卸/安装[SKYACTIV-G 2.0, SKYACTIV-G 2.5]。)

排放系统示意图[SKYACTIV-G 2.0, SKYACTIV-G 2.5]

id0116zb803600



am6zzw00010417

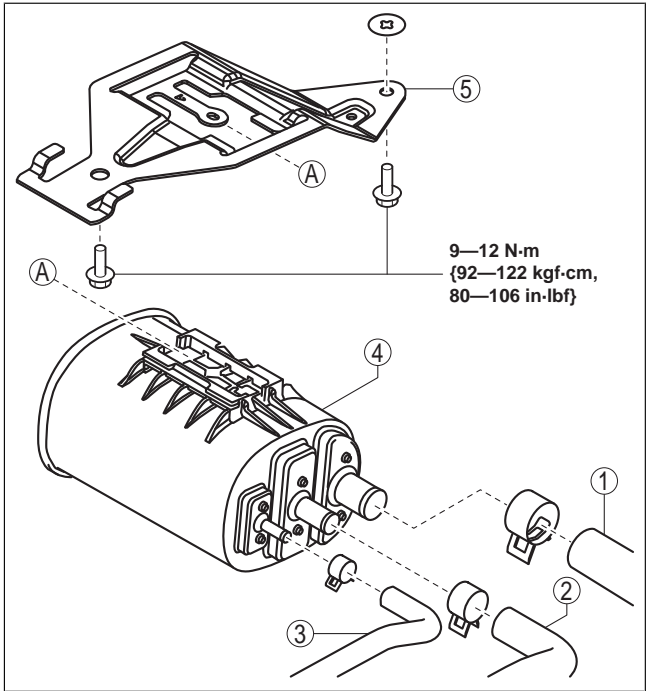
## 碳罐的拆卸/安装[SKYACTIV-G 2.0, SKYACTIV-G 2.5]

id0116zb096400

1. 按表中所示的顺序进行拆卸。

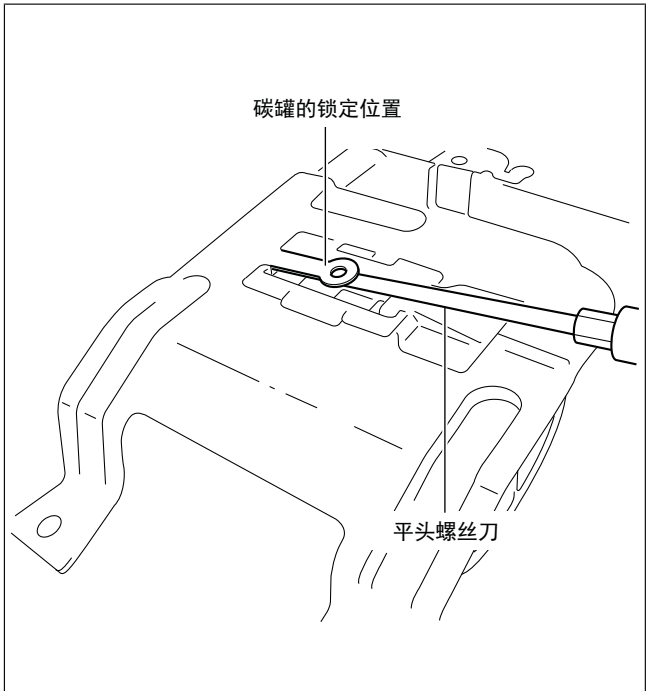
1	1号蒸发软管
2	2号蒸发软管
3	3号蒸发软管
4	碳罐 (参见碳罐拆卸说明。)
5	碳罐支架

2. 按照与拆卸相反的顺序进行安装。



### 碳罐拆卸说明

1. 将碳罐和碳罐支架作为一个整体进行拆卸。
2. 松开如图所示的锁。
3. 拆下碳罐。

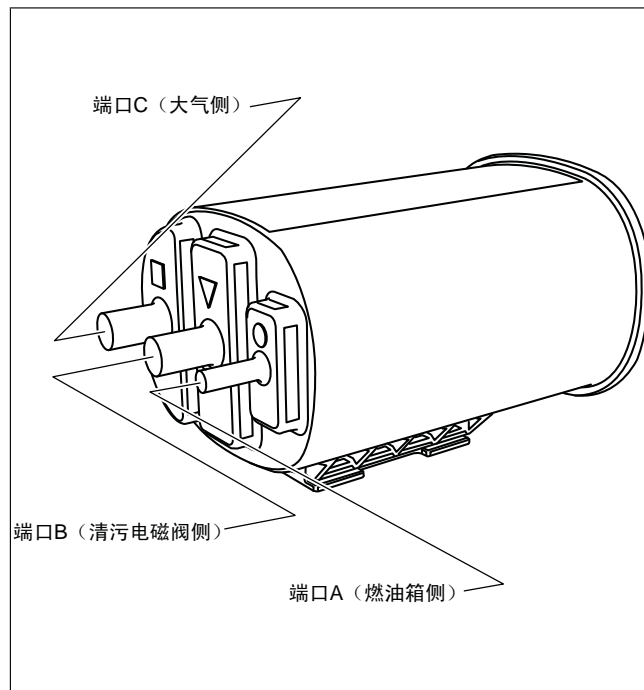


### 泄漏检查

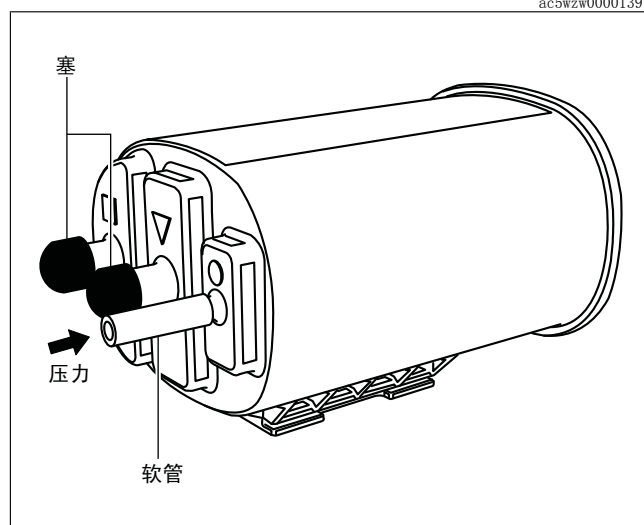
1. 执行以下程序：
  - 安装软管用于检查端口 A。
  - 用盖子盖住 B 与 C 端口。

#### 注意

- 请勿持续 1 分钟或更久向碳罐施加 20 kPa {150 mmHg, 5.91 inHg} 或更高的压力。此举将损坏碳罐。



2. 通过软管施加压力 (19.6 kPa {147 mmHg, 5.79 inHg}), 并确认空气未从碳罐泄漏。
  - 如果有气流, 请更换碳罐。(参见碳罐的拆卸/安装[SKYACTIV-G 2.0, SKYACTIV-G 2.5].)
  - 如果无气流, 请执行以下“气流检查”。(参见气流检查。)

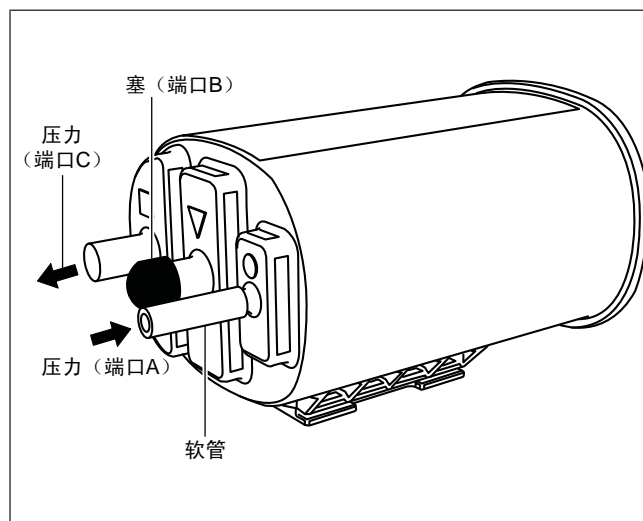


### 气流检查

1. 执行以下程序, 确认碳罐气流。

### 端口 A 和端口 C 之间

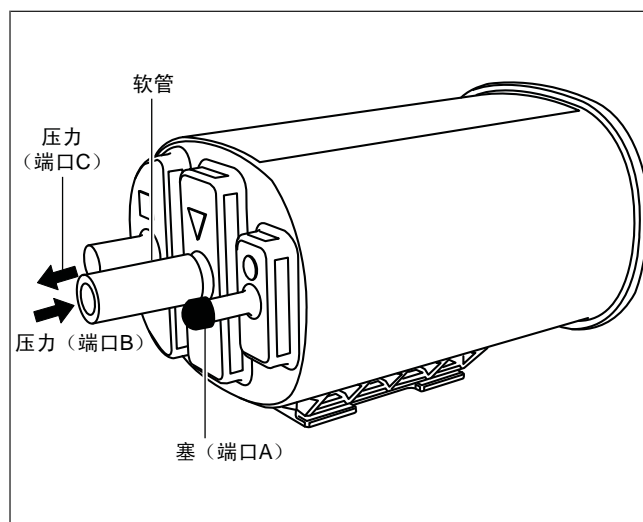
1. 塞住端口 B。
2. 对端口 A 施加 **0.98 kPa {7.4 mmHg, 0.29 inHg}** 的压力。
3. 确认有气流从端口 C 吹出。
  - 如果无气流, 请更换碳罐。(参见碳罐的拆卸/安装[SKYACTIV-G 2.0, SKYACTIV-G 2.5]。)



ac5wzw00001400

### 端口 B 和端口 C 之间

1. 塞住端口 A。
2. 对端口 C 施加 **0.98 kPa {7.4 mmHg, 0.29 inHg}** 的压力。
3. 确认有气流从端口 B 吹出。
  - 如果无气流, 请更换碳罐。(参见碳罐的拆卸/安装[SKYACTIV-G 2.0, SKYACTIV-G 2.5]。)

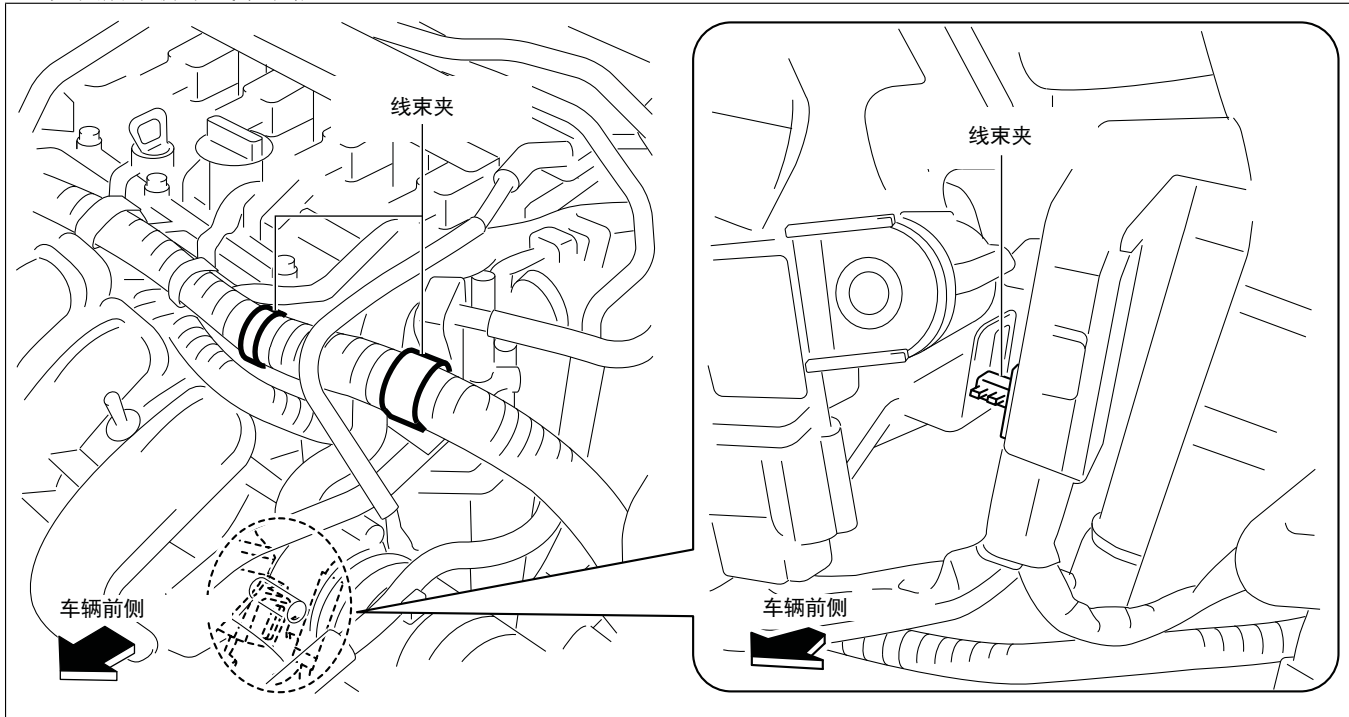


ac5wzw00001401

## 清污电磁阀的拆卸/安装[SKYACTIV-G 2.0, SKYACTIV-G 2.5]

id0116zb804300

1. 断开蓄电池负极导线。(参见蓄电池负极电缆的断开/连接[SKYACTIV-G 2.0, SKYACTIV-G 2.5]。)(参见蓄电池负极电缆的断开/连接[SKYACTIV-G 2.0, SKYACTIV-G 2.5 (不带 i-stop)]。)
2. 拆下发动机罩盖。(参见发动机罩盖的拆卸/安装[SKYACTIV-G 2.0, SKYACTIV-G 2.5]。)
3. 将空气滤清器和空气管作一个单独装置拆下。(参见进气系统的拆卸/安装[SKYACTIV-G 2.0, SKYACTIV-G 2.5]。)
4. 断开燃油泵的高压连接器。
5. 如图所示拆下线束卡箍。

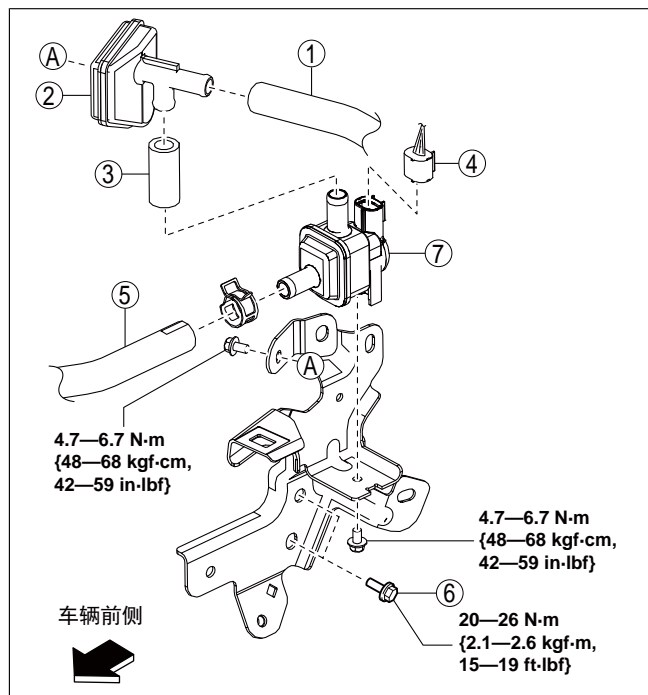


am3uuw00008598

6. 按表中所示的顺序进行拆卸。

### SKYACTIV-G 2.0

1	1 号蒸发软管 (参见 1 号蒸发软管的安装说明。)
2	收集槽
3	2 号蒸发软管
4	碳罐电磁阀连接器
5	3 号蒸发软管 (参见 3 号蒸发软管的安装说明。)
6	清污电磁阀支架安装螺栓
7	碳罐电磁阀 (参见清污电磁阀的安装说明。)

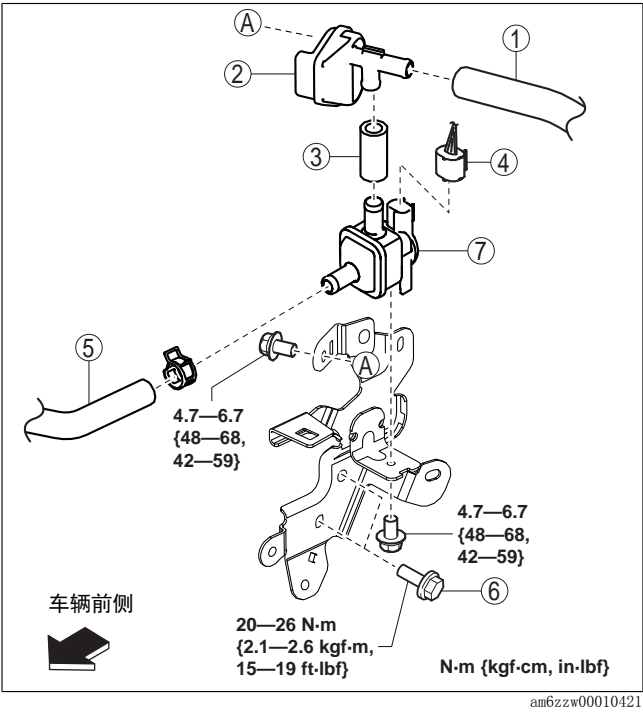


am6zzw00011477

SKYACTIV-G 2.5

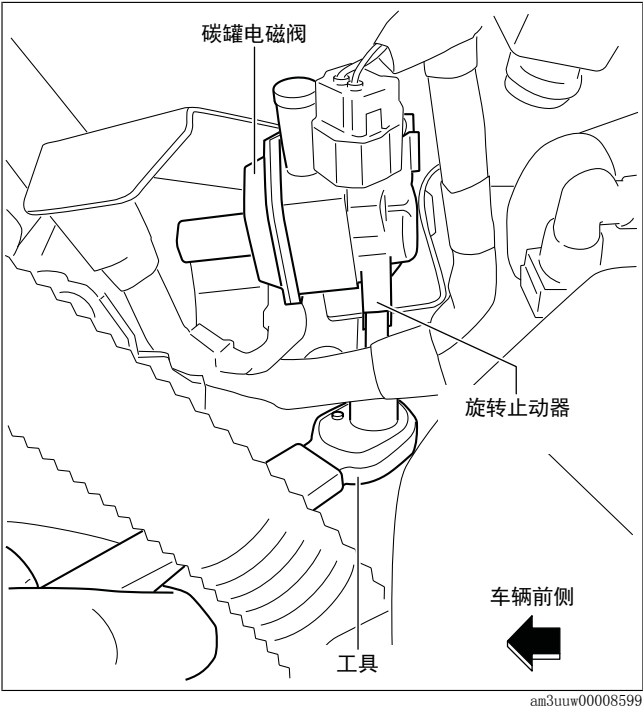
1	1 号蒸发软管 (参见 1 号蒸发软管的安装说明。)
2	收集槽
3	2 号蒸发软管
4	碳罐电磁阀连接器
5	3 号蒸发软管 (参见 3 号蒸发软管的安装说明。)
6	清污电磁阀支架安装螺栓
7	碳罐电磁阀 (参见清污电磁阀的安装说明。)

7. 按照与拆卸相反的顺序进行安装。



清污电磁阀的安装说明

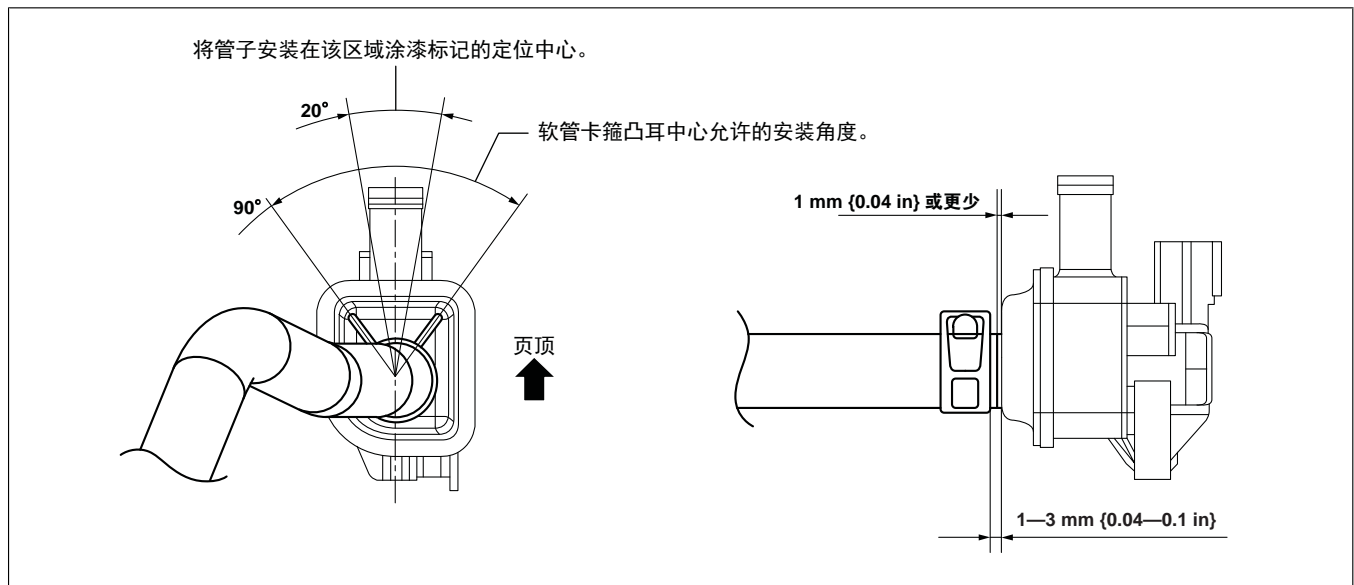
1. 临时安装清污电磁阀到支架。
2. 如图所示，举起并拧紧清污电磁阀。



3 号蒸发软管的安装说明

1. 如图所示安装 3 号蒸发软管。

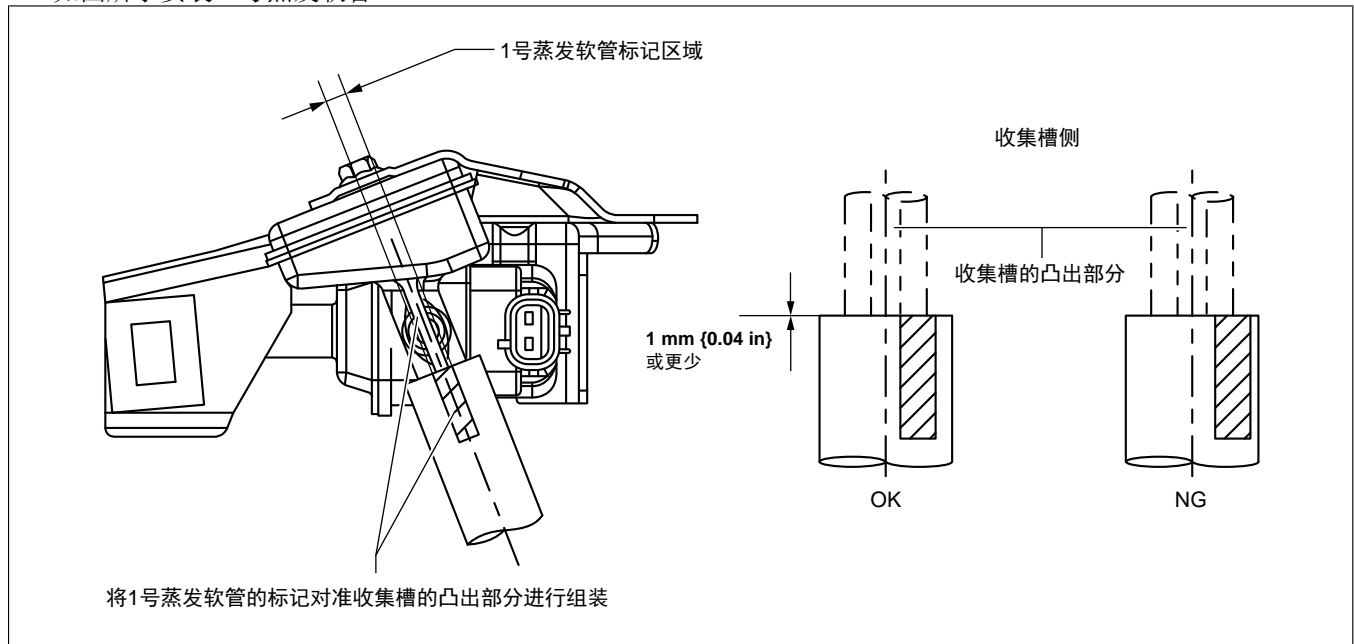




am3uuw00008528

### 1 号蒸发软管的安装说明

1. 如图所示安装 1 号蒸发软管。



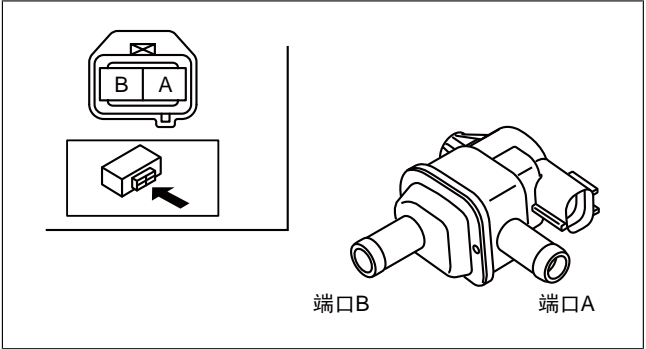
am6zzw00013126

气流检查

1. 断开蓄电池负极导线。(参见蓄电池负极电缆的断开/连接[SKYACTIV-G 2.0, SKYACTIV-G 2.5]。)(参见蓄电池负极电缆的断开/连接[SKYACTIV-G 2.0, SKYACTIV-G 2.5 (不带 i-stop)]。)
2. 拆下碳罐电磁阀。(参见清污电磁阀的拆卸/安装[SKYACTIV-G 2.0, SKYACTIV-G 2.5]。)
3. 检查以下条件下阀口之间的空气流量。

测量的条件	A-B 端口之间的导通性
当未向接线端 A 与 B 之间加载电压时	无气流
当向接线端 A 与 B 之间加载电压时	检测到气流

- 如果与规定不符, 请更换清污电磁阀。(参见清污电磁阀的拆卸/安装[SKYACTIV-G 2.0, SKYACTIV-G 2.5]。)

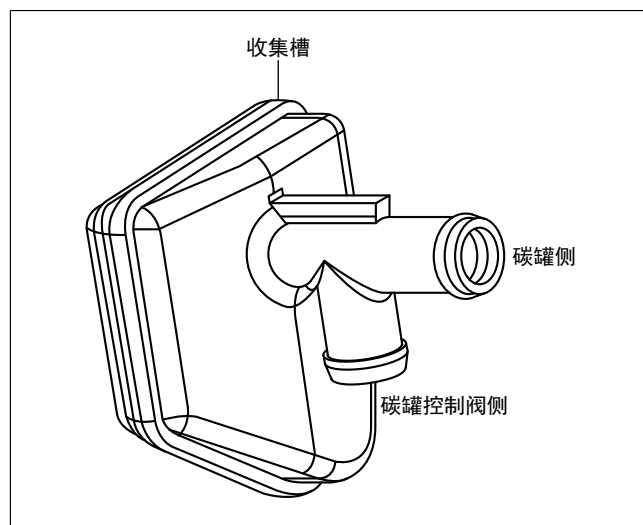


## 收集槽的检查[SKYACTIV-G 2.0, SKYACTIV-G 2.5]

id0116zb804000

1. 拆下收集槽。(参见清污电磁阀的拆卸/安装[SKYACTIV-G 2.0, SKYACTIV-G 2.5]。)
2. 将清污电磁阀塞入收集槽。

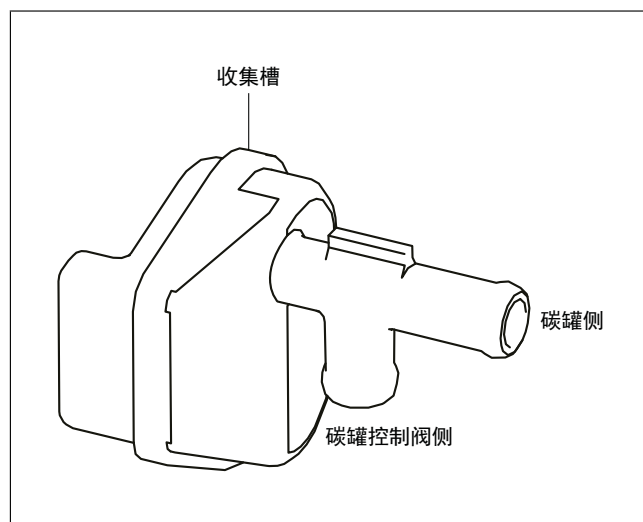
### SKYACTIV-G 2.0



am3uuw00007301

### SKYACTIV-G 2.5

3. 用口吹气检查碳罐是否漏气。
  - 若有漏气, 请更换收集槽。(参见清污电磁阀的拆卸/安装[SKYACTIV-G 2.0, SKYACTIV-G 2.5]。)



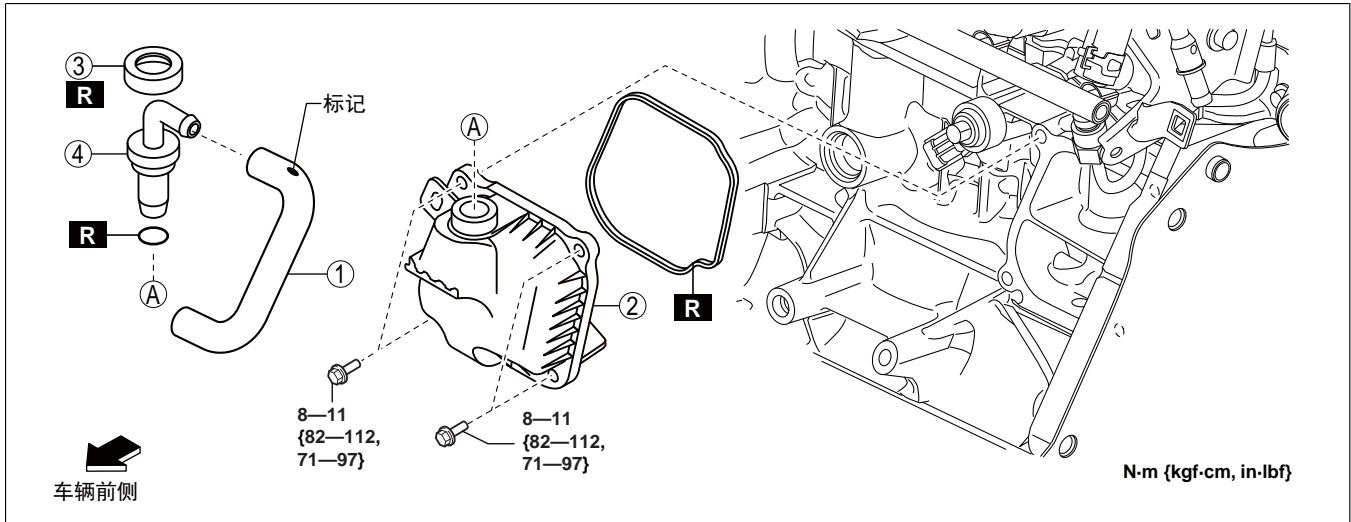
am6zzw00010420

## 曲轴箱强制通风(PCV)阀的拆卸/安装[SKYACTIV-G 2.0, SKYACTIV-G 2.5]

id0116zb819800

1. 断开蓄电池负极导线。(参见蓄电池负极电缆的断开/连接[SKYACTIV-G 2.0, SKYACTIV-G 2.5]) (参见 蓄电池负极电缆的断开/连接[SKYACTIV-G 2.0, SKYACTIV-G 2.5 (不带 i-stop)])。)
2. 拆下进气歧管。(参见进气系统的拆卸/安装[SKYACTIV-G 2.0, SKYACTIV-G 2.5]。)
3. 按表中所示的顺序进行拆卸。
4. 按照与拆卸相反的顺序进行安装。

### SKYACTIV-G 2.0

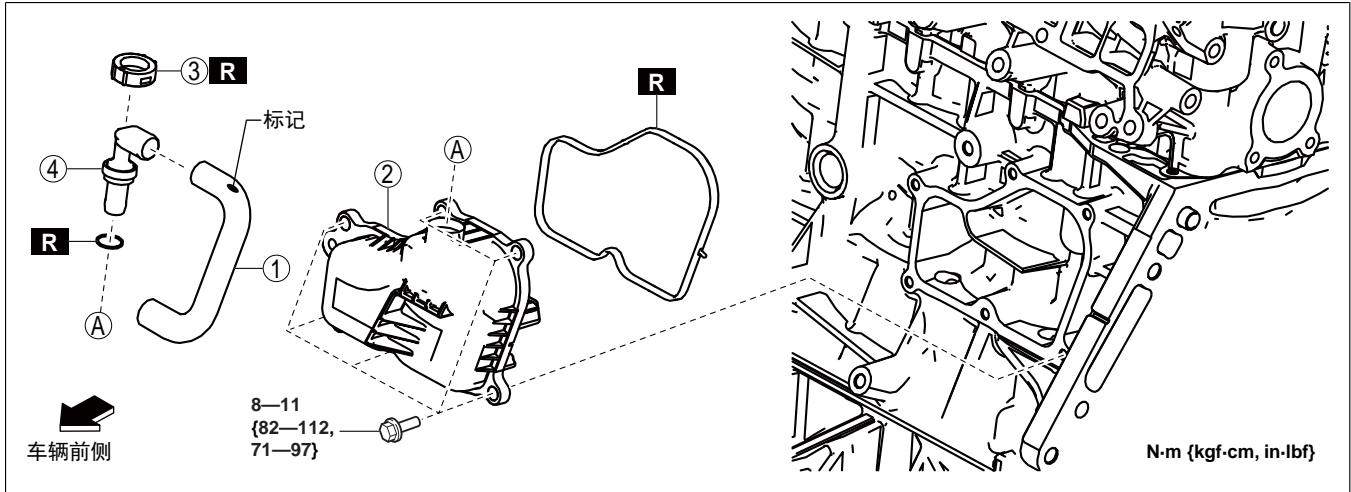


am6zzw00012071

1	PCV 软管 (参见 PCV 软管安装说明。)
2	油气分离器
3	固定器 (参见保持器的拆卸说明。) (参见保持器的安装说明。)

4	PCV 阀
---	-------

### SKYACTIV-G 2.5



am6zzw00012072

1	PCV 软管 (参见 PCV 软管安装说明。)
2	油气分离器
3	固定器 (参见保持器的拆卸说明。) (参见保持器的安装说明。)

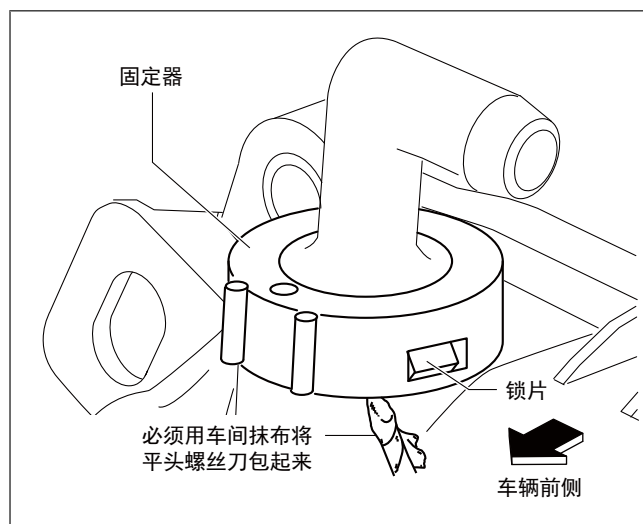
4	PCV 阀
---	-------

## 保持器的拆卸说明

### 注意

- 确认遵循以下拆卸程序，防止由于机油分离器的凸耳或机油分离器本身损坏而引起漏气。

1. 如图所示，将一个抹布缠绕的平头螺丝刀插入保持器与机油分离器之间的间隙中。
2. 向外掰开保持器的侧面，小心地拆下凸耳。



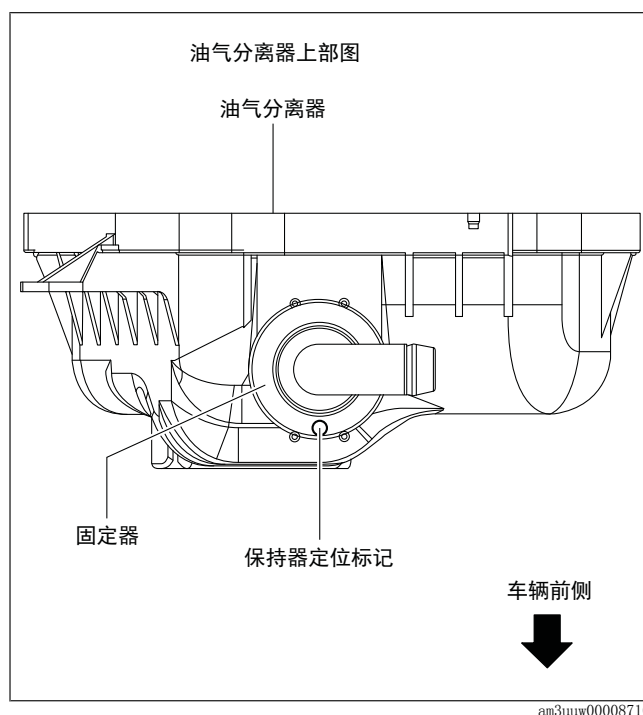
## 保持器的安装说明

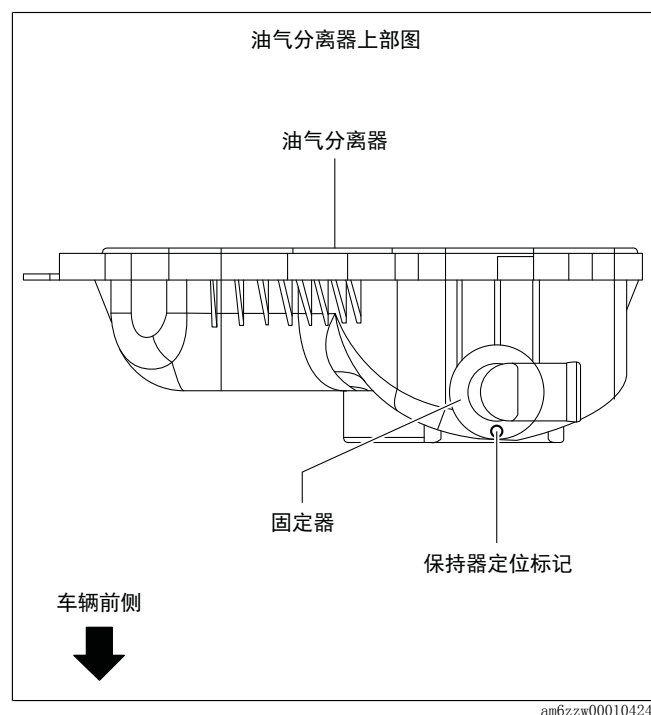
### 注意

- 确认换上新的保持器，以防窜气。重新安装旧的保持器会减低气密性。

1. 将保持器安装至机油分离器上之前，确认保持器对准如左图所示的标记。

SKYACTIV-G 2.0

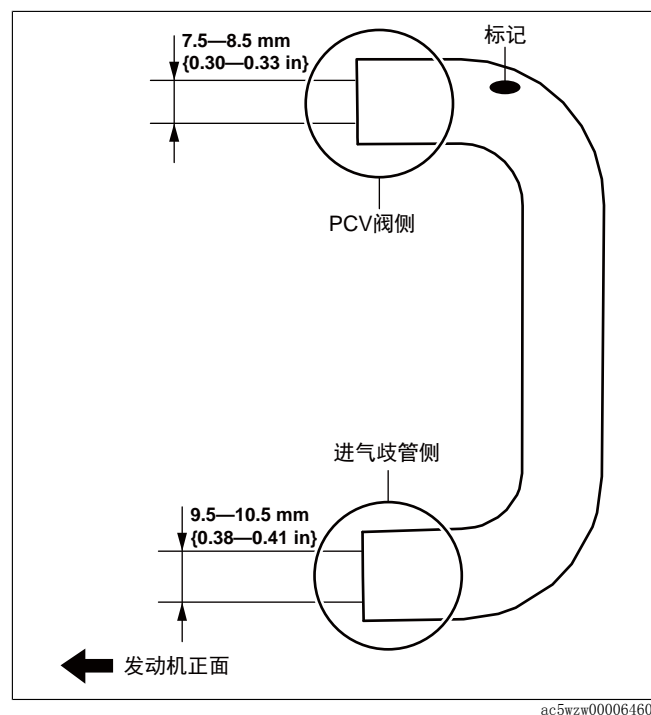




# PCV 软管安装说明

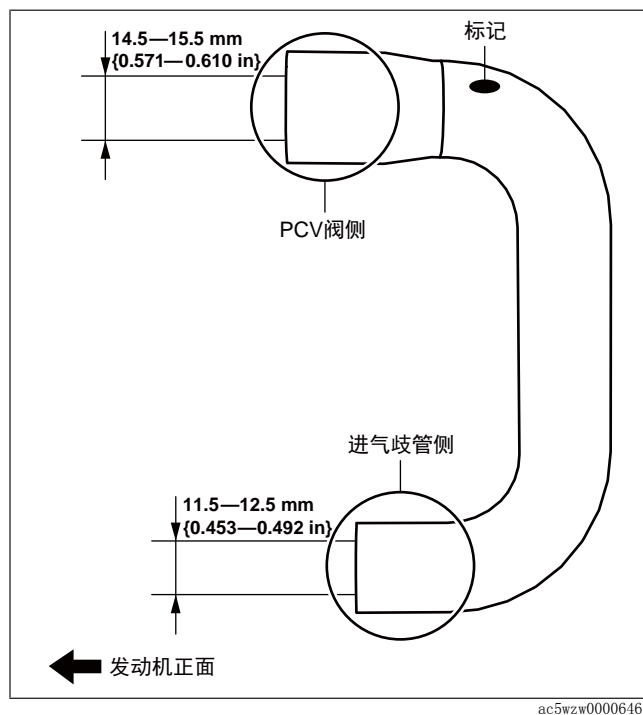
## SKYACTIV-G 2.0

1. 将有标记一侧的 PCV 软管末端（内径较小的 PCV 软管）安装到 PCV 阀。



## SKYACTIV-G 2.5

1. 将有标记一侧的 PCV 软管末端（内径较大的 PCV 软管）安装到 PCV 阀。



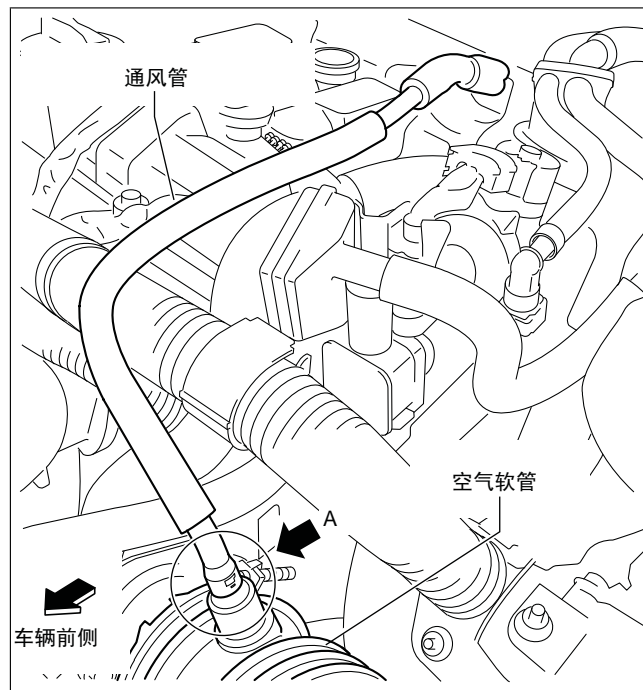
### 气流检查

1. 拆下如图所示的通风管的部分 (A)。
2. 起动发动机，确认在发动机怠速时已经拆下的通风管的底部是真空的。
  - 如果通风管不是真空，从步骤 3 进行操作。

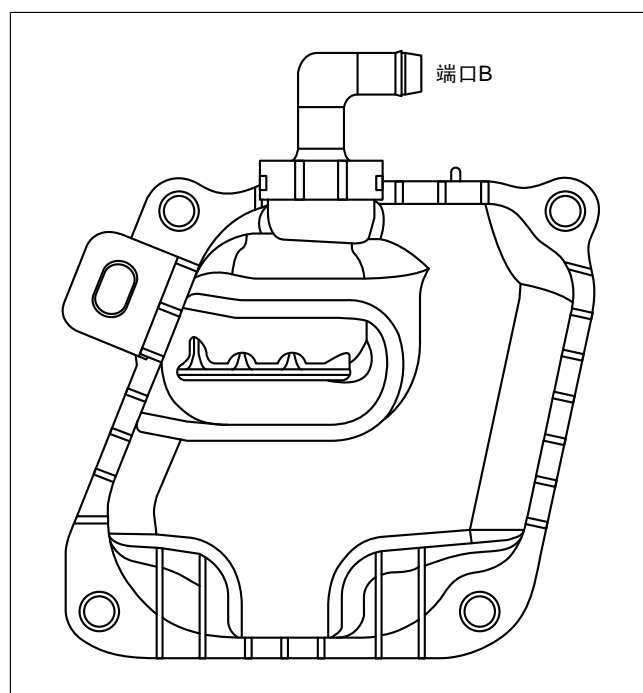
### 说明

- 如果 PCV 阀操作正常，通风管中出现真空，然而，如果 PCV 阀不能正常操作，通风管就不会出现真空，因为充入的气体从通风管循环到了空气软管。
  - 按照下列步骤检查通风管是否真空：
    - 当用手指尖触碰通风管底部的时候，手指尖会被软管吸住。
    - 当用一小张薄纸触碰通风管的时候，纸会被软管吸住。
3. 断开蓄电池负极导线。(参见蓄电池负极电缆的断开/连接 [SKYACTIV-G 2.0, SKYACTIV-G 2.5]。)(参见蓄电池负极电缆的断开/连接 [SKYACTIV-G 2.0, SKYACTIV-G 2.5 (不带 i-stop)]。)
  4. 拆下进气歧管。(参见进气系统的拆卸/安装 [SKYACTIV-G 2.0, SKYACTIV-G 2.5]。)
  5. 将 PCV 阀和油气分离器作为一个整体拆下。(参见曲轴箱强制通风 (PCV) 阀的拆卸/安装 [SKYACTIV-G 2.0, SKYACTIV-G 2.5]。)
  6. 确定在向端口 B 施加压力的时候没有气流。

### SKYACTIV-G 2.0



ac5uuw00000447

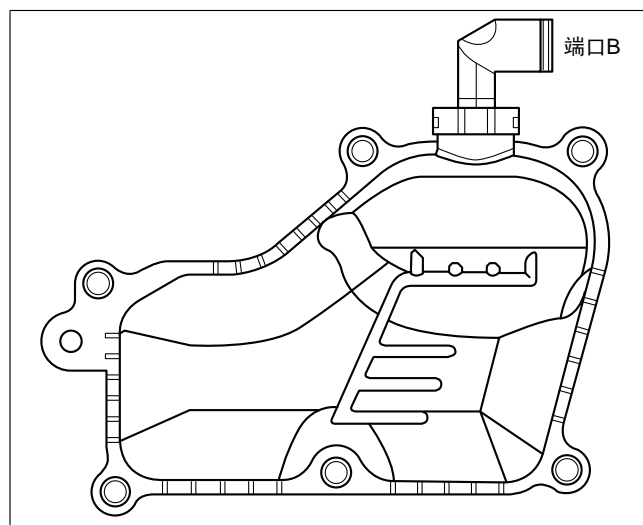


ac5uuw00000448



## SKYACTIV-G 2.5

- 若有气流，则将 PCV 阀和油气分离器作为一个整体更换。（参见曲轴箱强制通风 (PCV) 阀的拆卸/安装 [SKYACTIV-G 2.0, SKYACTIV-G 2.5]。）
7. 确定在向端口 B 施加真空的时候有气流。
- 若无气流，则将 PCV 阀和油气分离器作为一个整体更换。（参见曲轴箱强制通风 (PCV) 阀的拆卸/安装 [SKYACTIV-G 2.0, SKYACTIV-G 2.5]。）



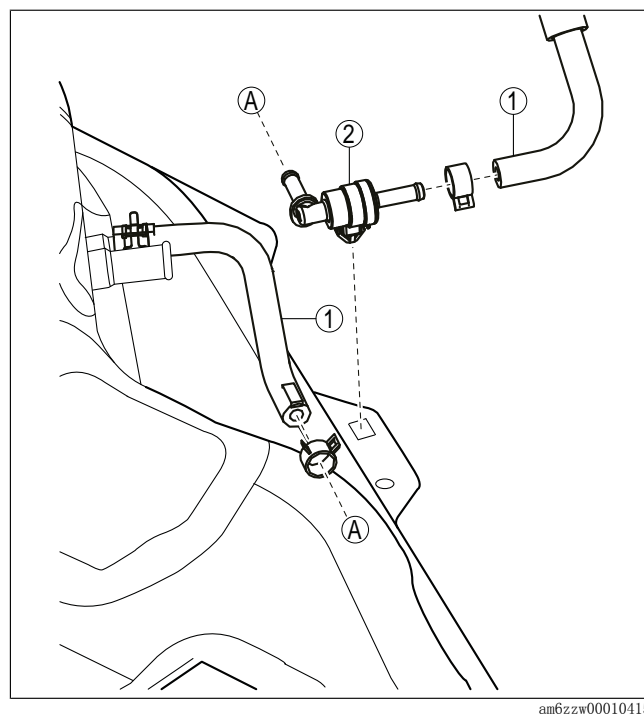
am6zzw00010416

## 止回阀的拆卸/安装[SKYACTIV-G 2.0, SKYACTIV-G 2.5]

1. 按表中所示的顺序进行拆卸。

1	蒸发软管
2	单向阀

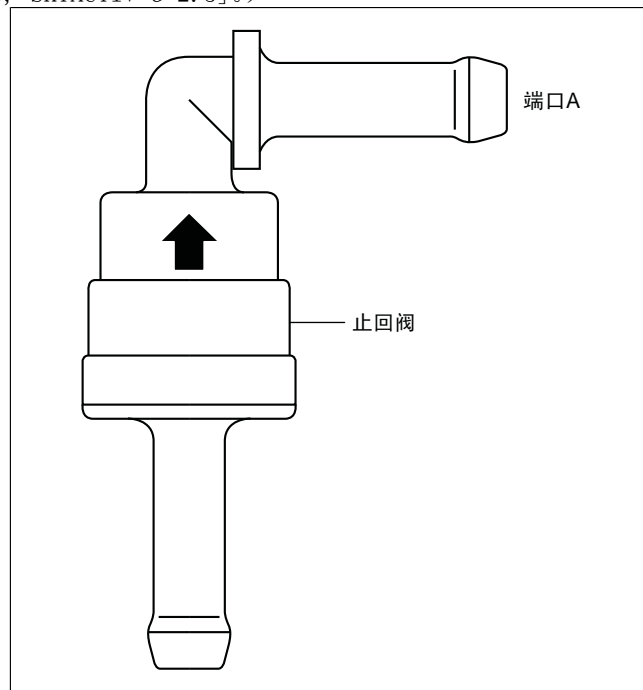
2. 按照与拆卸相反的顺序进行安装。



## 止回阀的检查[SKYACTIV-G 2.0, SKYACTIV-G 2.5]

id0116zb189900

1. 拆下单向阀。(参见止回阀的拆卸/安装[SKYACTIV-G 2.0, SKYACTIV-G 2.5]。)
2. 确定在向端口 A 施加正压力的时候没有气流。
  - 如果有气流, 请更换单向阀。(参见止回阀的拆卸/安装[SKYACTIV-G 2.0, SKYACTIV-G 2.5]。)
3. 确定在向端口 A 施加负压力的时候没有气流。
  - 如果没有气流, 请更换单向阀。(参见止回阀的拆卸/安装[SKYACTIV-G 2.0, SKYACTIV-G 2.5]。)



ac5wzw00001377

**说明**

- 由于翻车安全阀被安装在油箱内部，因此不能拆卸翻车安全阀。

1. 拆下油箱。（参见燃油箱的拆卸/安装[SKYACTIV-G 2.0, SKYACTIV-G 2.5]。）

**说明**

- 由于翻车安全阀被安装在油箱内部，因此不能拆卸及检查翻车安全阀。

1. 执行油箱检查。（参见燃油箱的检查[SKYACTIV-G 2.0, SKYACTIV-G 2.5]。）
  - 如果有故障，请更换油箱。（参见燃油箱的拆卸/安装[SKYACTIV-G 2.0, SKYACTIV-G 2.5]。）

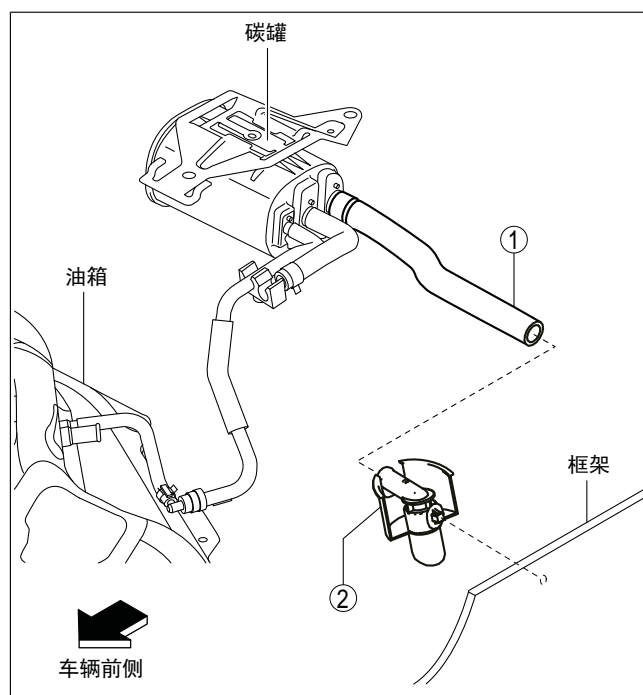
## 蒸发室的拆卸/安装[SKYACTIV-G 2.0, SKYACTIV-G 2.5]

id0116zb809800

1. 按表中所示的顺序进行拆卸。

1	蒸发软管
2	蒸发室

2. 按照与拆卸相反的顺序进行安装。

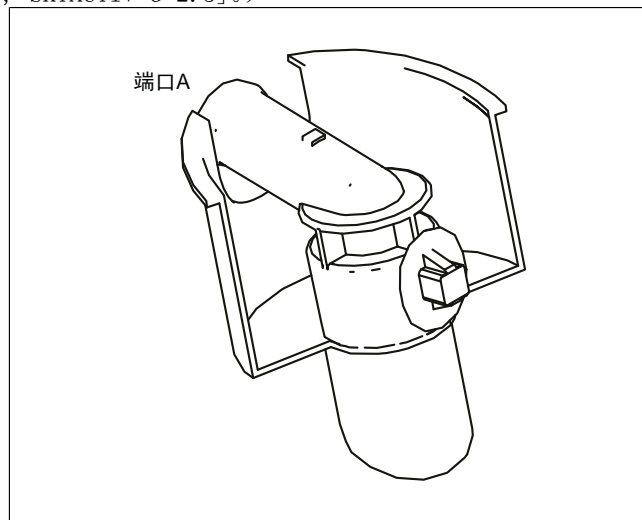


am6zzw00010461

## 蒸发室检查[SKYACTIV-G 2.0, SKYACTIV-G 2.5]

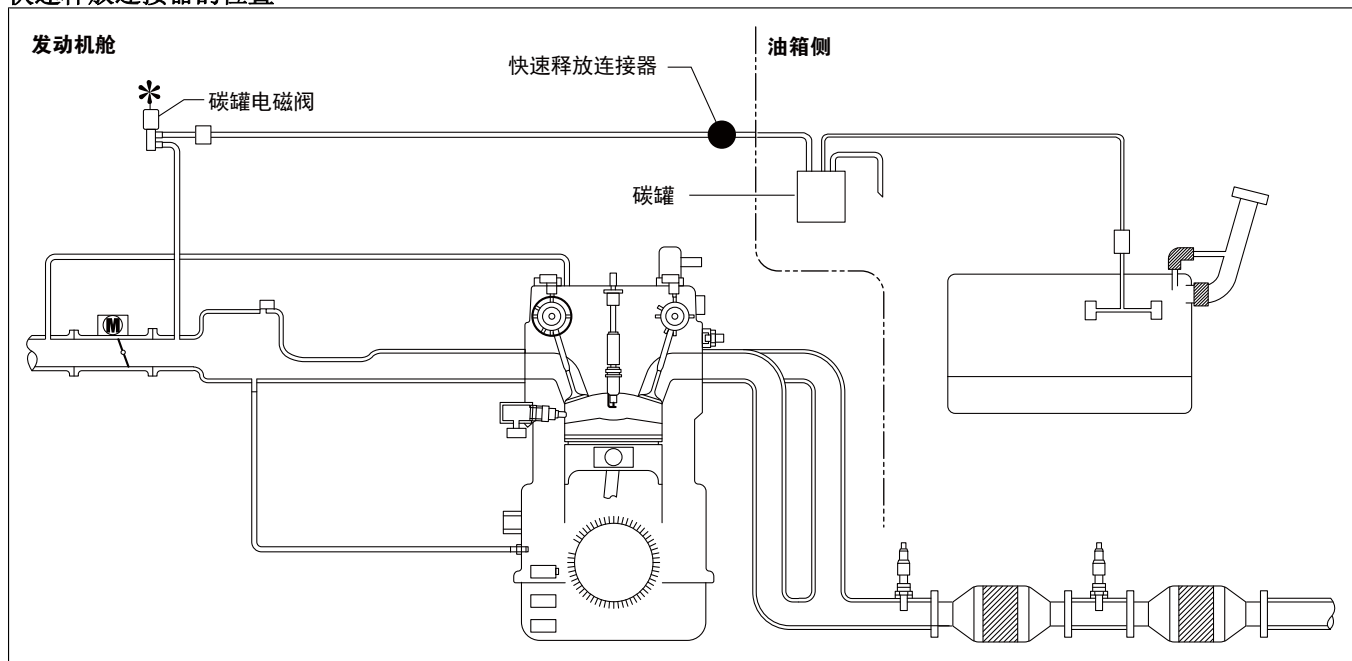
id0116zb804700

1. 拆下蒸发室。(参见蒸发室的拆卸/安装[SKYACTIV-G 2.0, SKYACTIV-G 2.5]。)
2. 对端口 A 吹气并确认有气流。
  - 如果没有气流, 请更换蒸发室。(参见蒸发室的拆卸/安装[SKYACTIV-G 2.0, SKYACTIV-G 2.5]。)
3. 确认蒸发室无变形或裂纹。
  - 如果外部异常, 请更换蒸发室。(参见蒸发室的拆卸/安装[SKYACTIV-G 2.0, SKYACTIV-G 2.5]。)



am6zzw00010462

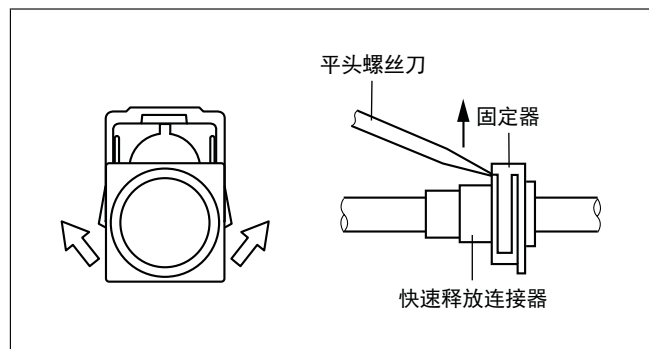
## 快速释放连接器的位置



am6zzw00010422

## 拆卸

1. 用一把小平头螺丝刀或类似的工具向上移动固定器。
2. 从蒸发软管笔直拔出蒸发软管，然后将其断开。
3. 用塑料板或同等品盖住已被断开的快速释放连接器及蒸发管，以防它们被划伤或弄脏。



am6xuw00001382

## 安装

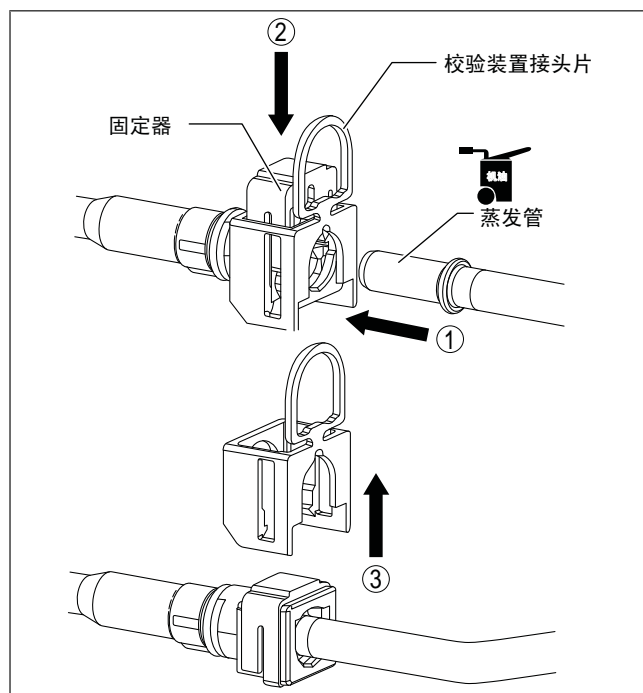
## 说明

- 如果快速释放连接器的 O 型密封圈损坏或打滑，则应更换蒸发软管。
- 新蒸发软管的检验锁片与快速释放连接器集成在一起。在连接器与蒸发管完全接合后，将检验锁片从快速释放连接器中拆下。

1. 检查蒸发软管和蒸发管密封面是否损坏及变形。
  - 如果有任何故障，请用新的零部件进行更换。
2. 在蒸发管的密封面涂上少量清洁的发动机油。



3. 安装快速释放连接器。
  - 直着将蒸发管插入到快速释放连接器的端部。
  - 用手指按下保持器。
    - 如果无法将保持器按下，则再将蒸发管向快速释放连接器推动。
4. 轻轻用手拉动和推动快速释放连接器多次，然后确定它已被牢固连接。



ac5uuw00000461